

# ユーザーマニュアル

はじめに

スタートアップガイド

開封と充電

アプリの設定

ペアリングと接続

魚を探す

ソナーの作動原理

ログイン

メイン画面

スマート・イメージング 詳細モード

ボートモード

陸釣GPSモード（DeeperスマートソナーPRO+限定）

穴釣りモード

メニュー

カレンダー

カメラ

天気

ノート

マップ


履歴


セッティング
互換性
描写
メンテナンス
仕様
トラブルシューティング
連絡先
保証について
法的情報

## はじめに

この度は **Deeper** をご購入頂きありがとうございます。本製品を楽しくご活用いただき釣りをより楽しんでいただけるよう願っております。

本説明書には本装置およびにアプリの操作に関する重要な情報が記載されていますので、時間をかけてお読みください。弊社ではお客様に **Deeper** を十分にご活用して頂ける様、様々なヒントやアドバイスをご用意いたしました。

 説明書の各所にはアイコン表示があり、これらのアイコンは *Deeper* の使用に関するヒントを示しています。

 また、これらのアイコンは安全に関する注意事項や大切な情報を表しています。

[トップへ戻る](#)

## スタートアップガイド

本装置の使用を始める前に、別紙の案内に記載されている安全情報を全てお読みください。本セクションでは **Deeper** を開梱してから魚の探索開始に至るまでの手順を説明をいたします。図面と説明に従って本装置の使用を始めてください。

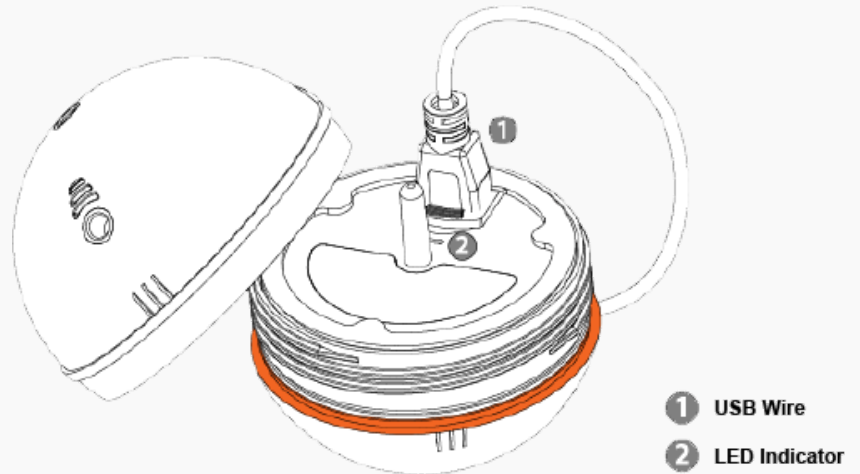
本製品は、お客様の利便性の向上のため常にアップデートされています。お手元の製品と本マニ

**i** ュアルのイラストが異なる場合があるかもしれませんが、お手元の製品はマニュアル同様に機能いたします。モバイルアプリのアップデートとともに更新される電子版のマニュアルを参照ください。

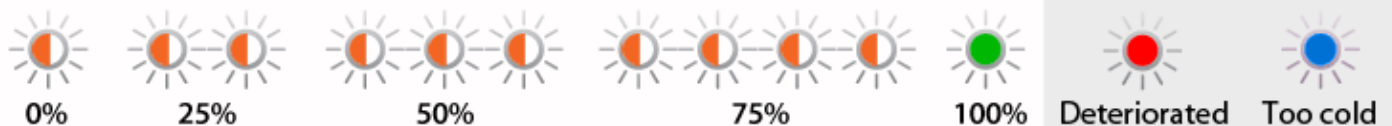
[トップへ戻る](#)

## 開封と充電

1. Deeperを使用する前に、本体が濡れていないことを確認してください。
2. Deeperの上蓋部分を半時計回りに回転させて開きます。
3. 付属のUSBケーブルをDeeper本体に接続します。
4. 付属のUSBケーブル（もしくは互換性のある充電機器）をDeeper本体に接続します。
5. 充電が始まるとインジケータがオレンジ色に点滅します。点滅回数が多いと高速で充電している状態です。充電が完了すると緑色に点灯します。赤色になると充電が必要な状態です。詳細は「保証」のセクションをご覧ください。



Deeperに内蔵するリチウムイオンバッテリーは、3°C以下の環境では充電することができません。もし、インジケータLEDが青色に点灯する場合には、温度が低すぎる事が考えられますので、温かい環境で再度お試し下さい。



**i** Deeperは、充電されていない状態で出荷されています。はじめてDeeperをお使いになる場合には、必ずバッテリーを満充電にしてからお使い下さい。満充電には約2時間かかります。

**i** Deeperは、満充電で以下の動作が可能です。\*:

GPS未使用時

周波数290 kHzで、6時間




周波数90 kHzで、5時間30分

## GPS使用時

周波数290 kHzで、5時間30分

周波数90 kHzで、4時間30分


\*いずれも水深6メートル、水温 20°C でのテスト結果


-  *Deeper* のバッテリー寿命を長く保つために、充電の無い状態で長期間に渡る放置は避ける様お願いします。*Deeper* をご使用にならない場合でも、2ヶ月に一度は充電を行って下さい。
-  リチウムイオン電池を不適切に扱うと、火災や爆発の危険があります。充電する際は、必ず使用説明書の指示に従ってください。
-  水中で*Deeper*の充電を行わないで下さい。充電器、デュアルUSBポート車用充電器、マイクロUSBケーブル、充電用マイクロUSBポートは湿気から保護してください。

[トップへ戻る](#)

## アプリのインストール

1. App StoreまたはGoogle Playで「*Deeper*」と検索して下さい。
2. アプリのインストールを行って下さい。

 釣り場に着く前に、*Deeper*を試したい場合は*Deeper*アプリを立ち上げ、設定の項目からシミュレーションを行うことで、ほとんどすべての機能にアクセスする事が可能です。シミュレーションモードでは、ソナー画像を確認することも可能です。

 対応機器については §4.11 をご参照下さい。 [互換性](#).

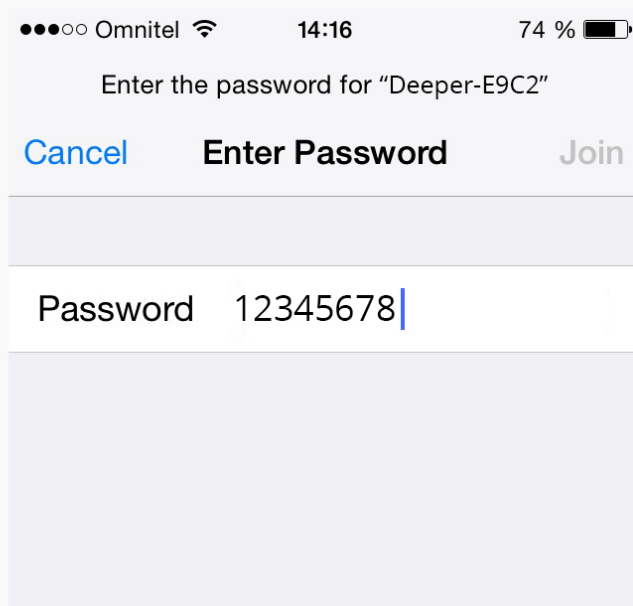
[トップへ戻る](#)


## 接続


1. *Deeper*が自動的にオンになるように充電中の状態か、水に浮かべた状態であることを確認してください。
2. *iOS* と *Android*デバイスでは接続方法が少し異なりますのでご注意ください。
3. アンドロイドの場合は、アプリを立ち上げるだけで、すぐに使い始めることができます。*Deeper*とあなたのスマートフォンもしくはタブレットは自動的に接続されます。まれにデバ

イスを手動で接続しなくてはならないこともあります。その場合は手順5の説明に沿って行ってください。

- もし、2つ以上のDeeperが近くにある場合は、その旨を知らせる通知が届きます。
- DeeperをiOSデバイスに接続するには、まずDeeperを水に浮かべてからスマートフォンまたはタブレットの設定を開きます。そして、WiFiを開き、次の様なアクセスポイントを見つけてください — Deeper-XXXX (XXXは個別のシンボルまたは数字)。その後接続をタップして、以下のパスワードを入力します。パスワード：12345678 接続が完了したら、Deeperアプリを開きます。これで魚の探索準備完了です。



 Deeperへの接続中は、デバイスまでの距離が10メートル/36フィートを超えないようにしてください。接続が成功すれば更に距離を延ばしていただくことが可能です。

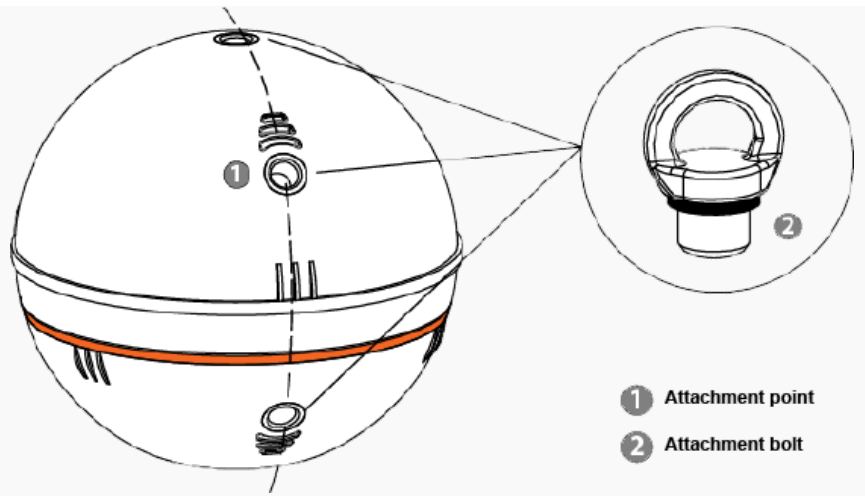
 ご自身の釣りスポットにおられる場合は、次の"魚の探索準備と手順"セクションでも指示がある様に、Deeperを水に浮かべる前にラインを取付けてください。

[トップへ戻る](#)

## 魚を探す

- 釣りをする前にトップカバー（表面カバー）がしっかりと締まっている事を確認してください。トップカバーと本体のウォータープルーフマーク部分が合うようにトップカバーをセットして、しっかりととはめ込まれるまで時計回りに締めめましょう。しっかりと閉めて、水のマークが合うようにしっかりと確認しましょう。
- 取り付けボルトを適切な位置に締めて下さい。陸釣りなどで足元のポイントを探る場合は真ん中の穴の位置、沖釣りなどでキャストして使う場合は、下部の穴を使用します。適切なボルト位置を使用しないと、Deeperが安定せず接続に問題が発生します。
- ラインをアタッチメントボルトにしっかりと結びます。

4. 調べたいポイントに *Deeper* を投げるか、ロッドを使ってキャストしてください。
5. アプリケーションを起動し、魚群探知を始めましょう。
6. *Deeper* をリールを使って引き戻す際、正確なソナー画像を得るために、水の上を安定した姿勢で引き戻せる事を確認してください。



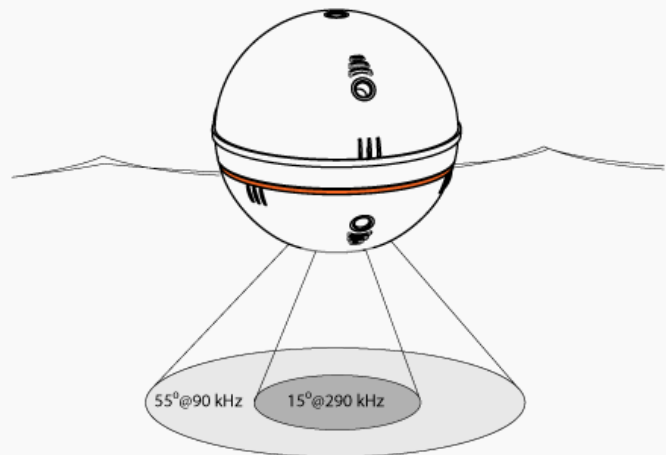
**i** *Deeper* を十分に強度のあるラインに取り付け、適切な結び目をしてください。キャストする前に、必ずロッドが *Deeper* の重量に耐えられることを確認してください。適切なロッドを使用しないと、*Deeper* の紛失、ロッドの破損、または他人の財産を損傷する可能性があります。

**i** *Deeper* をリールを使って引き戻す際は、正確なソナー画像を得るために、水の上を安定した姿勢で引き戻せる事を確認してください。

[トップへ戻る](#)

## ソナーの動作原理

*Deeper* は二つの異なる周波数（デュアルビーム）で動作可能です。精密なナロービーム ( $15^\circ@290\text{kHz}$ ) は、魚、ストラクチャー、底質の高精度の探知に使用します。ワイドビーム ( $55^\circ@90\text{kHz}$ ) は魚、ベイトフィッシュ、底質を広範囲に探るために適しています。



**i** ワイドビーム ( $55^\circ@90\text{kHz}$ ) を使用して、魚のいる大まかな場所を把握し、そしてナロービーム ( $15^\circ@290\text{kHz}$ ) を使用して、魚の位置やより詳しい底質について調べることをお勧めします。

**i** 初期設定では、*Deeper* が最高の性能と最長のバッテリー寿命を保つために設計されたナロービーム ( $15^\circ@290\text{kHz}$ ) に設定されています。

[トップへ戻る](#)

## ログイン

Create an account:

Full name

Email

Password

Repeat password

Register

Or sign in with following accounts:



[Terms and Conditions](#)

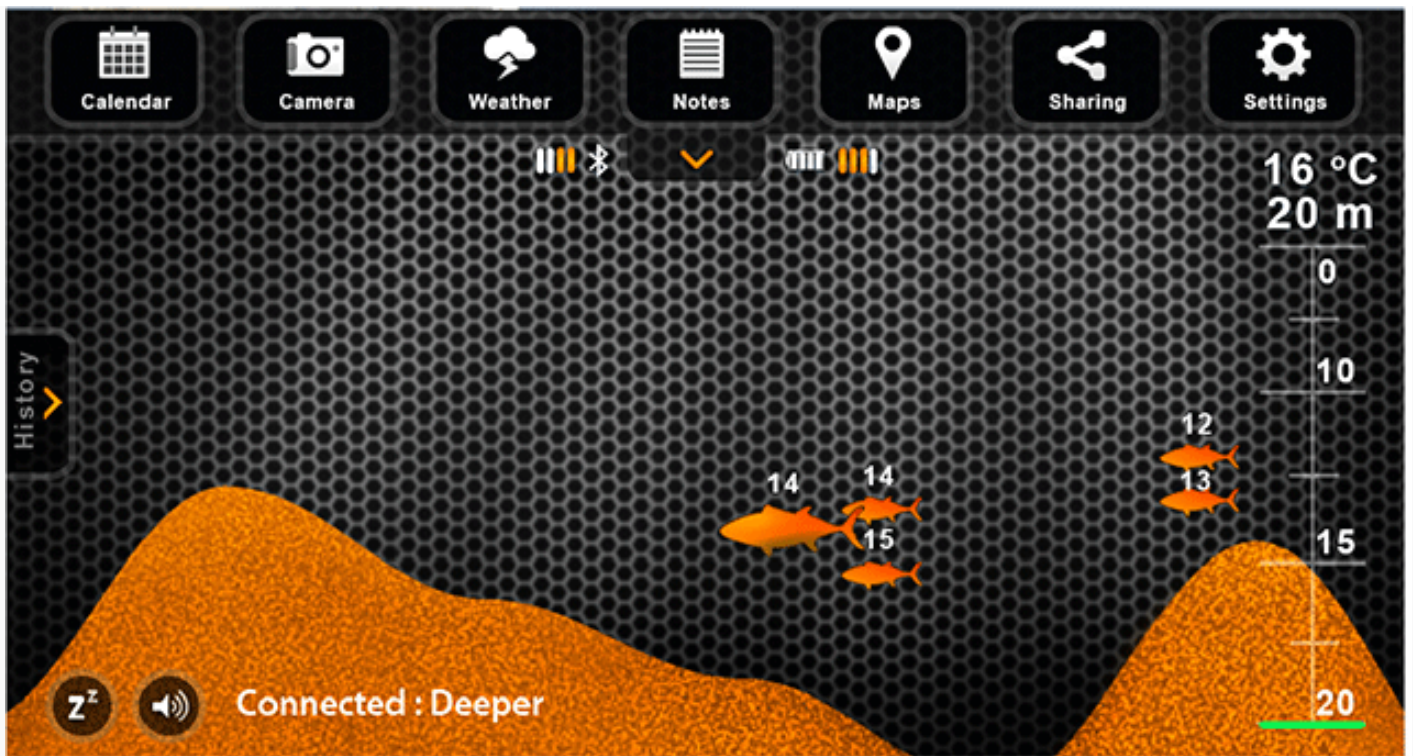
*Deeper* アプリを使うには、まず *Deeper* ログイン画面に移動します。そこでユーザー登録（新規ユーザーの場合）またはログイン（既存ユーザーの場合）を行います。認証情報の入力済み登録が完了またはシステムへのログインが成功すれば、*Deeper* アプリの使用準備完了となります。



スマートフォンとタブレットとではインターフェイスの詳細がいくつか異なる場合があります。

[トップへ戻る](#)

メイン画面



WiFi 接続アイコン



Deeper 充電レベル



メニューバーの表示/非表示



Deeperの現在位置での水温と水深



魚のいる深さ



深さの自己調整計測



魚の場所とサイズ



水底



クイック設定を開く



節電スリープモード/通常モードへの切り替え



消音モード/通常サウンドモード



デバイスのステータス


メイン画面では、解析されたソナー情報が表示されています。画面の上部はDeeperにもっとも近接の物理的な水面に対応します。画面の下部は、水の深度に対応します。



ソナーは、その下に位置しているものだけを捉えます。画面の右側には、より最近のソナーキャン情報が表示され、またそのエッジには、現在の情報が表示されます。新しいソナー情報が受信されるたびに、ビューは左にスクロールします。

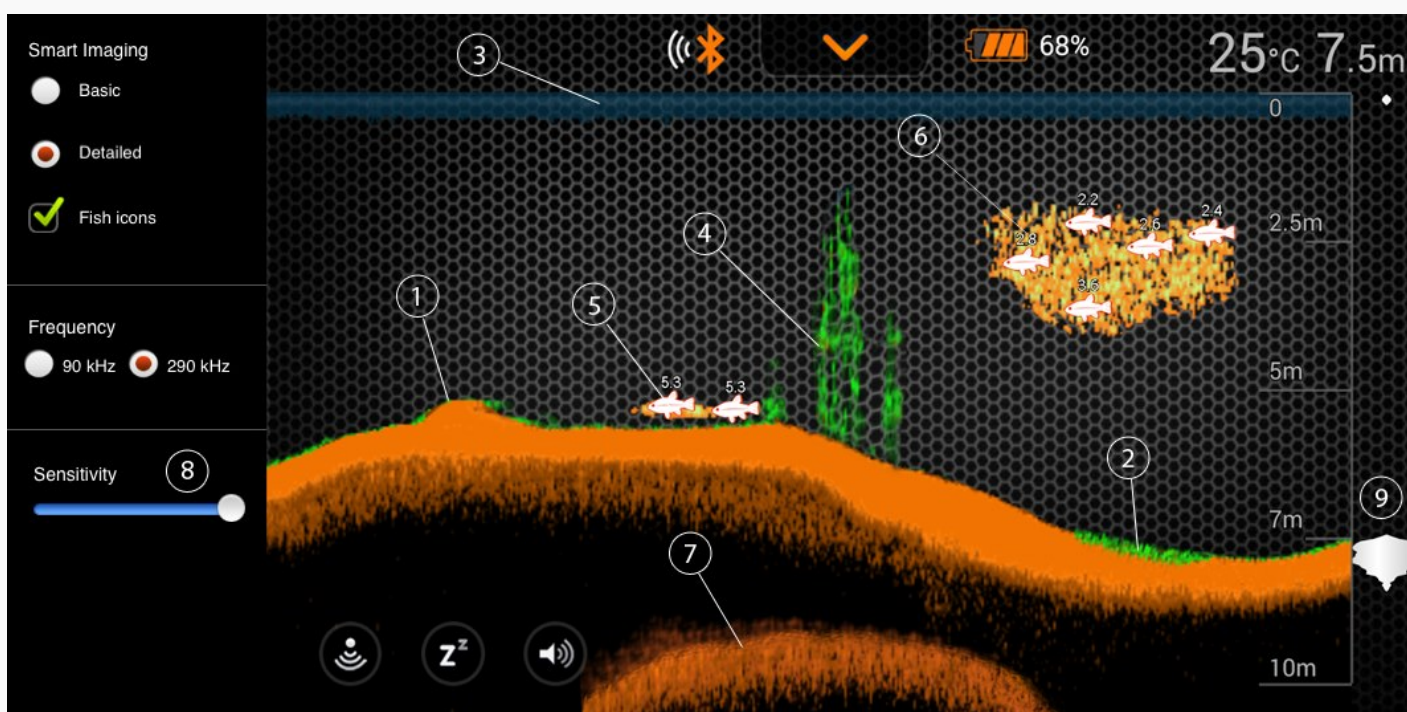
アプリケーションはソナーデータの履歴を保存しており、履歴ボタンをクリックすることでデータにアクセスできます。スクロールして履歴を閲覧でき、魚の検索機能を使用している間にソナーが取得した全情報を見る事ができます。*Deeper*は無制限にデータを保存できるので、いつでもデータにアクセスできます。

アプリケーションには通知音設定があります。自分好みに設定すると、魚を感知した時、水深が変化した時に、その設定に沿って通知音が鳴ります。消音ボタンで音を消すことも可能です。データ・パッケージを受け取ると緑のライトが点滅してお知らせします。

 *Deeper*が動いていない時には、通知音は魚が近づいて来た時のアラームとしても作動します。更に付随機能として、ボート上の釣りの際に浅瀬に出る事を防ぐために、最低限水深を知らせるアラームとしてもお使いできます。

[トップへ戻る](#)

### スマートイメージング：詳細モード



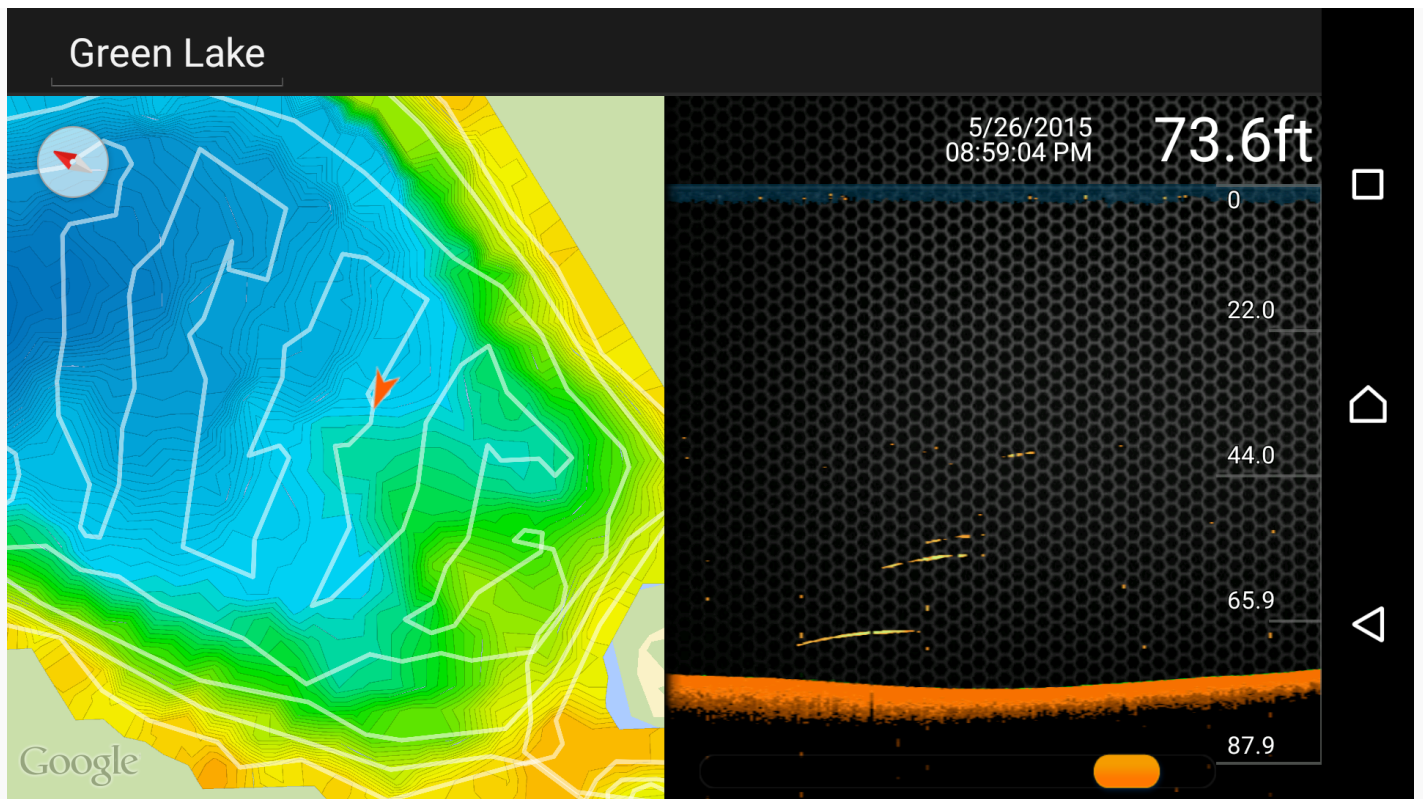
1. *Deeper*スマート・フィッシュファインダーは水底が固いか柔らかいか見極める手助けをします。ソナーの音波が水底に反射すると固い水底の場合、柔らかい水底の場合よりも強いシグ

ナルを返します。スマートフォンやタブレット画面で、ソナーリターンは、一番固い水底の場合、オレンジ色、中くらいの場合は茶色、柔らかい場合は黒にて表示されます。

2. 水の底部は信号最強の部分であるために、色の最も集中的な部分です。画面の下部には、底部が連続的、激しい色のラインで構成されます。
3. ソフトウェア・アルゴリズムと一緒に使用している高感度ソナーのおかげで、藻場、植生などを識別できるようになります。これらの反射信号は緑色で表示されます。
4. 画面の上部では、強烈な色のグループで青色の水面ラインが表示されます。このエリアは、水の表面での波や他のソナー干渉によって引き起こすことができる表面クラッタです。
5. *Deeper*は底部の信号を解釈する最新の技術を含んでいます。それは魚、構造および温度躍層を通して見ることができます。底部に近い魚群や高密度構造は水深反射測定値に影響を与える可能性があります。
6. 魚アイコンは、実際のソナーデータを見ることによって、もしくはソナーデータと魚のアイコンの組み合わせを見ることによって、魚を探すオプションです。シュミレーションの魚アイコンは3つのサイズで表示されます。魚の分類はいろいろな方法があり、重量はそのうちの一つに過ぎませんので、アイコンでは実際の魚の正確なサイズを特定できません。もしも魚の実際のサイズを知りたいのであれば「詳細スマート画像」を選び、「魚アイコン」の選択を外してください。そうすると、魚の特定は難しくなりますが、より正確な魚のサイズを知る事ができます。
7. ユニットは魚の数量や船速に応じて、雲のような異なる形状およびサイズの餌魚群を明らかに表示することができます。
8. ソナーの音波が底部に反射された場合、硬質の底部は軟質のより、もっと強い信号を返すことができます。ソナー信号は底部や水の表面との間で反射し、再び戻るとき、二番目反射信号を表示することがあります。硬質の底部は強い二番目反射信号で表示され、軟質の底部は非常に弱い信号で表示され、また全然表示されない場合もあります。
9. 感度はあなたのスマートフォンやタブレットに表示されている詳しい情報の数量を制御し、またすべてのソナー周波数の感度を調整することができます。感度を上げると、ソナーに反射された水の中での小さな餌魚や浮遊物の数量がもっと多くなるすることができます。清水やより深い深度で動作している場合、増加された感度は興味があって、もっと弱い反射信号で表示されます。感度を下げると、時々泥水の中に存在しているクラッタを画面から排除することができます。もし感度が低すぎるに調整されている場合、スマートフォンの画面は多くの魚かもしれないソナー反射信号を表示しない場合もあります。

[トップへ戻る](#)

**Boat Mode**

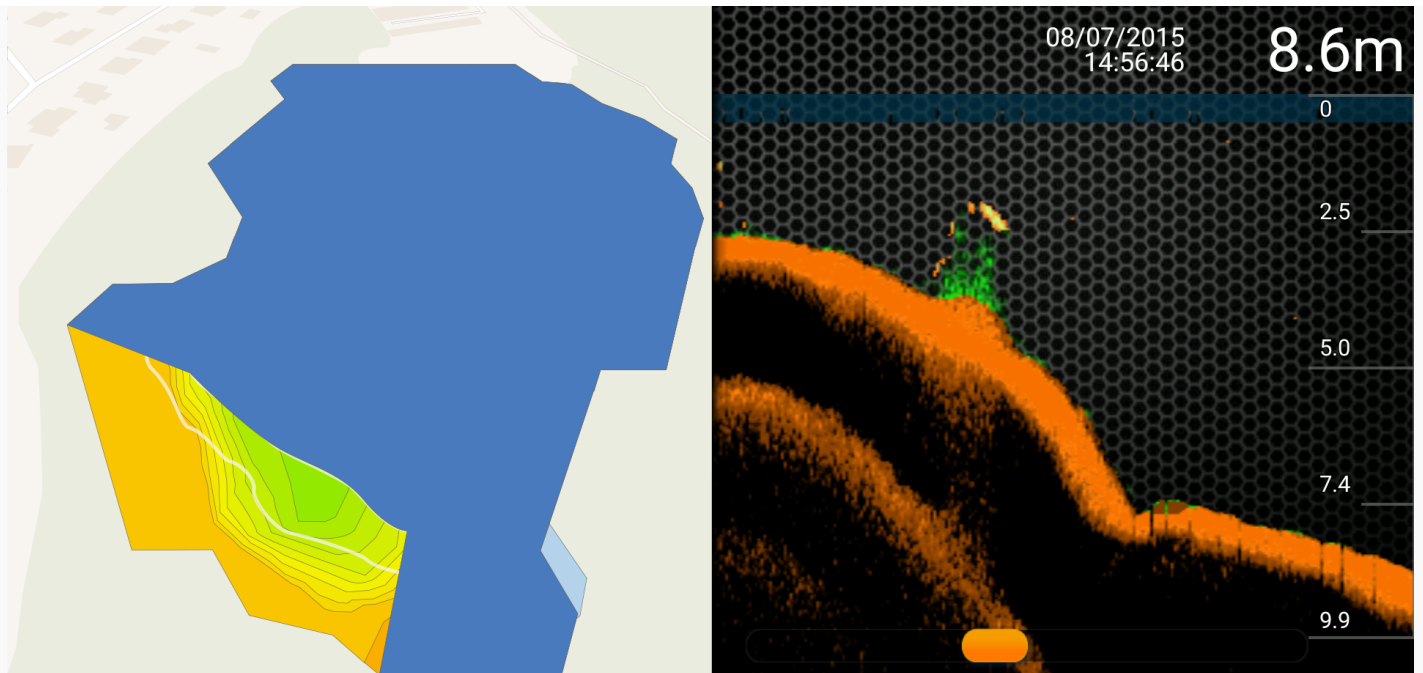


*Deeper*スマートフィッシュファインダーを使えばお気に入りの釣り場の水底地形図を作ることができます。ボートモードが作動している時には、*Deeper*は即座にスマートフォン、もしくはタブレットの*GPS*に接続し、スクリーン上に即座にリアルタイムの水底地形図を作成します。ボートモードを効率的に使用するには、*Deeper*はスマートフォン、もしくはタブレットに近い場所になくてもなりません。（スマートフォンやタブレットには*GPS*が搭載されているため）。作成されたマップは保存され、履歴機能からアクセスできます。


1. 本機能を使用する際は、メインの *Settings* フィールドの上部メニューバーにある *Boat* モードをオンにしてください。
2. *Mapping* 機能は地形の詳細および水深を素早く監視し、魚を釣るのに最適な水域を特定してくれます。
3. 白のラインは*GPS*データの記録を示し、カラフルなラインは等深線（水深曲線）を表しています。従って、お持ちのデバイスに表示される色を見ることによって異なる水深を容易に見分けることができます。
4. 無制限に保存可能なソナー画像の記録データおよび水深図ログは、上部のメニューバーにある *History* 機能からアクセスすることが出来ます。
5. 全てのソナーデータは保管も表示も便利なことに1箇所で行えるので、必要なデータを見つけるのに時間がかかりません。


[トップへ戻る](#)


陸釣*GPS*モード（*Deeper*スマートソナー*PRO+*限定）



*Deeper*スマートソナー*PRO+*には高精度*GPS*レシーバーが内部搭載されているため、陸釣の最中でもデバイスが等深線図を作成し、あなた好みの釣りスポットをマッピングしてくれます。作成された等深線図データは全て保存されており、より良い釣り場を探したい時にいつでもアクセスできます。釣り場全体の水底状態を吟味し、どこが一番良いか検討することができるのです。「陸釣*GPS*モード」の作動原理は「ボードモード」と同じですが、陸釣*GPS*モードの場合、ボードモードのようにスマートフォンに搭載された*GPS*を使うのではなく*Deeper*スマートソナー*PRO+*に内部搭載された高精度*GPS*レシーバーを使用します。そのため陸にいてもボートにいても等深線図データを作成できるのです。

 ***GPS* ステータス：Good Fix。** *GPS* アイコンは緑色で、絶えず画面上に表示されています。*Deeper*スマートソナープロ+の場所は確実に認知されており、全ての*GPS*データは水底マップ作成に適しています。

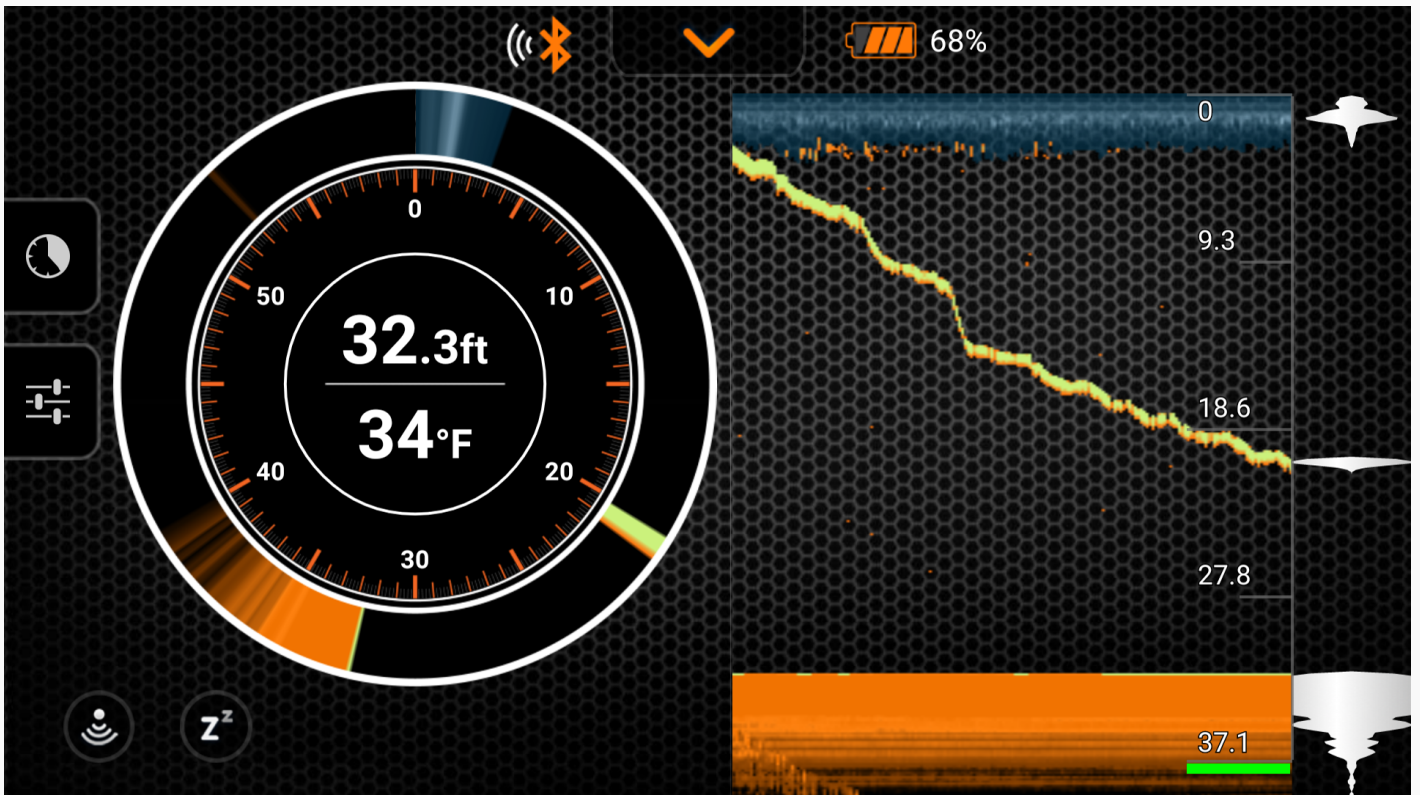
 ***GPS* ステータス：データ取得中の状態。** *GPS* アイコンはオレンジ色に点滅しています。*Deeper*スマートソナープロ+は衛星情報を取得中で、現在位置はまだ認識されていない状態（*Deeper*スマートソナープロ+が地図上にない）、もしくは、水底マップ作成のために更に精度を上げる必要がある状態です（*Deeper*スマートソナープロ+は地図上にある）。*Deeper*スマートソナープロ+を再度キャストしたときにも、*GPS*の位置情報が変わりデータ取得中の状態になることがあります。又、ある一定期間（数日 / 数週間）デバイスを使用しておらず、再度使用する際にもデータ取得により長く時間がかかります。

 ***GPS* ステータス：GPSシグナルを受信できていない場合、GPSアイコンは赤になります。***Deeper*スマートソナープロ+が室内にある場合、車中にある場合、ボートの下にある場合、水草が多い茂っている場所に引っかかっている場合、その他の不適切な状況にある場合（地溝、荒れた状態の川、海など）。又、デバイスが水中に沈んでいる場合などに受信ができなくなります。

搭載されたGPS受信機能のパフォーマンスは天候状況、周囲の環境、衛星配置によって変わります

[トップへ戻る](#)

### Ice Fishing (Sonar と Flasher)



Deeper Ice Fishing 機能では従来の穴釣り用 *Flasher Screen* 画面を使って氷の下の状態を監視することが出来ます。 *Amplitude Scope* モードは水深およびソナーの反射強度を描画し、トランスデューサーの下の模様をライブ画像で表示することで Deeper による最小のルアーまたは餌の動きを把握することまでも可能とします。

1. 本機能を使うには、メイン *Settings* フィールドにある *Ice Fishing Mode* をオンにしてください。
2. 追加で統合された *Amplitude Scope* モードは水深およびソナーの反射強度を描画し、トランスデューサーの下の模様をライブ画像で表示することで水中の動きを把握することが出来ます。
3. *Split Screen* 機能を使うことによって *Regular* と *Flasher* の両モードを1つのスクリーン上で見ることが可能になります。従って、地形や構造を探り、魚とルアーを同時にリアルタイムで見ることが出来ます。
4. *Zoom* 機能では *Vertical Flasher* 上で選択した水域の画像を拡大し、より効果的にルアーと餌の動きをリアルタイムで把握することが出来ます。拡大した画像はスクリーン右側の2本の赤いラインの間に表示されます。
5. *Ice-Flasher* 機能をオンにすると、ビームは自動的に 290 kHz (15°) の周波数に設定され、ル

アー、魚および地形の輪郭からの高精度な反射を提供することができます。

[トップへ戻る](#)

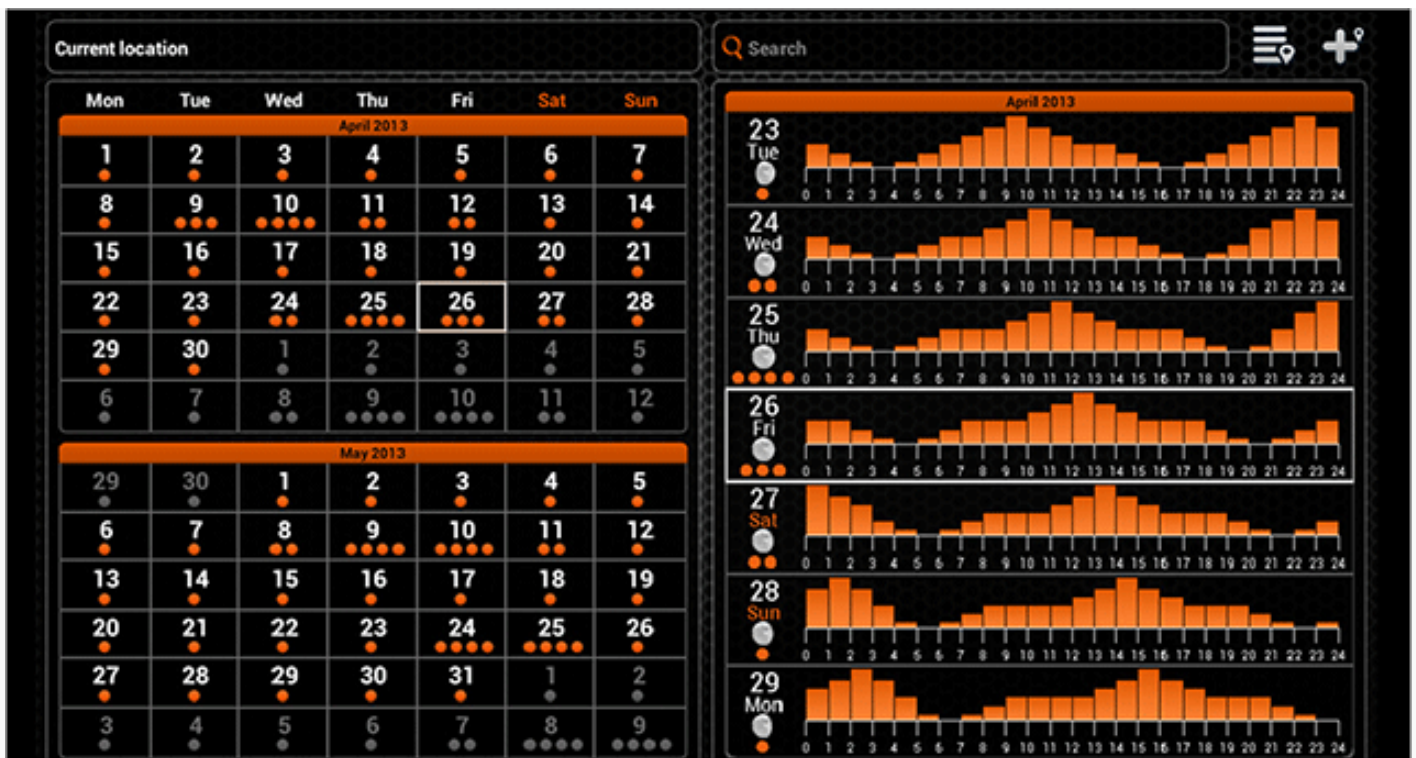


メイン画面には、下記の通りに、アプリケーションの様々な機能にアクセスすることができます：

- カレンダーでは、選択した釣り場の月齢や魚の活性レベルを見ることができます。
- カメラを使用すると、アプリケーションを切り替えることなく、釣果写真を撮影できます。
- 天気予報は、選択した釣り場の現在と予測の気象条件を確認できます。
- ノートは、メモや写真付きの釣行記録を作成できます。
- マップは、現在位置が表示され、ポイントを見つけたり管理するのに役立ちます。（現在位置を使用するにはGPS対応のスマートフォン・タブレットが必要）
- 履歴機能は、これまでに保存した過去のデータにアクセスすることができます。
- 設定は、アプリケーションとDeeperのセットアップを変更できます。

[トップへ戻る](#)

カレンダー



カレンダー機能は、選択した釣り場の魚の活性レベルと月齢を見ることができます。当月の魚の活性レベルはオレンジ色のサークルで示されています。カレンダーで特定の日付をクリックすることで、時間帯別に魚の活性レベルが表示されます。魚の活性レベルが高ければ高いほど、釣果に結びつく可能性が高くなります。

GPS機能を搭載したスマートフォンでは、カレンダーで現在の位置情報を表示します。検索フィールドや以前に追加した釣り場の一覧から選択することにより、特定の場所の魚の活性レベルを確認することができます。現在位置をリストに追加することもできます。

カレンダーで追加した場所はマップにも表示され、釣り場として分類されます。



場所の検索



場所の一覧



場所の追加

[トップへ戻る](#)

カメラ



カメラ機能を使用すると、アプリケーションを切り替えることなく写真を撮り、またコメントと一緒にエントリを保存することができます。写真を撮るには、シャッターアイコンをタップして行います。フラッシュアイコンをクリックすることで、フラッシュの有無を切り替え可能です。

写真を撮った後に、タイトル、説明を追加し、エントリを保存する画面が表示されます。また、カメラアイコンをタップし、或いはこのエントリから以前の写真を削除することにより、追加する写真を撮ることができます。

保存した写真エントリは、撮影された時のタイトル、コメント、日付と気象条件と一緒に、メモ機能で表示されます。もしGPS機能を搭載したスマートフォンやタブレットを使用する場合、写真エントリは、写真を撮った位置情報も場所を含んでいます。



キャプチャ画像



フラッシュを無効/有効にする

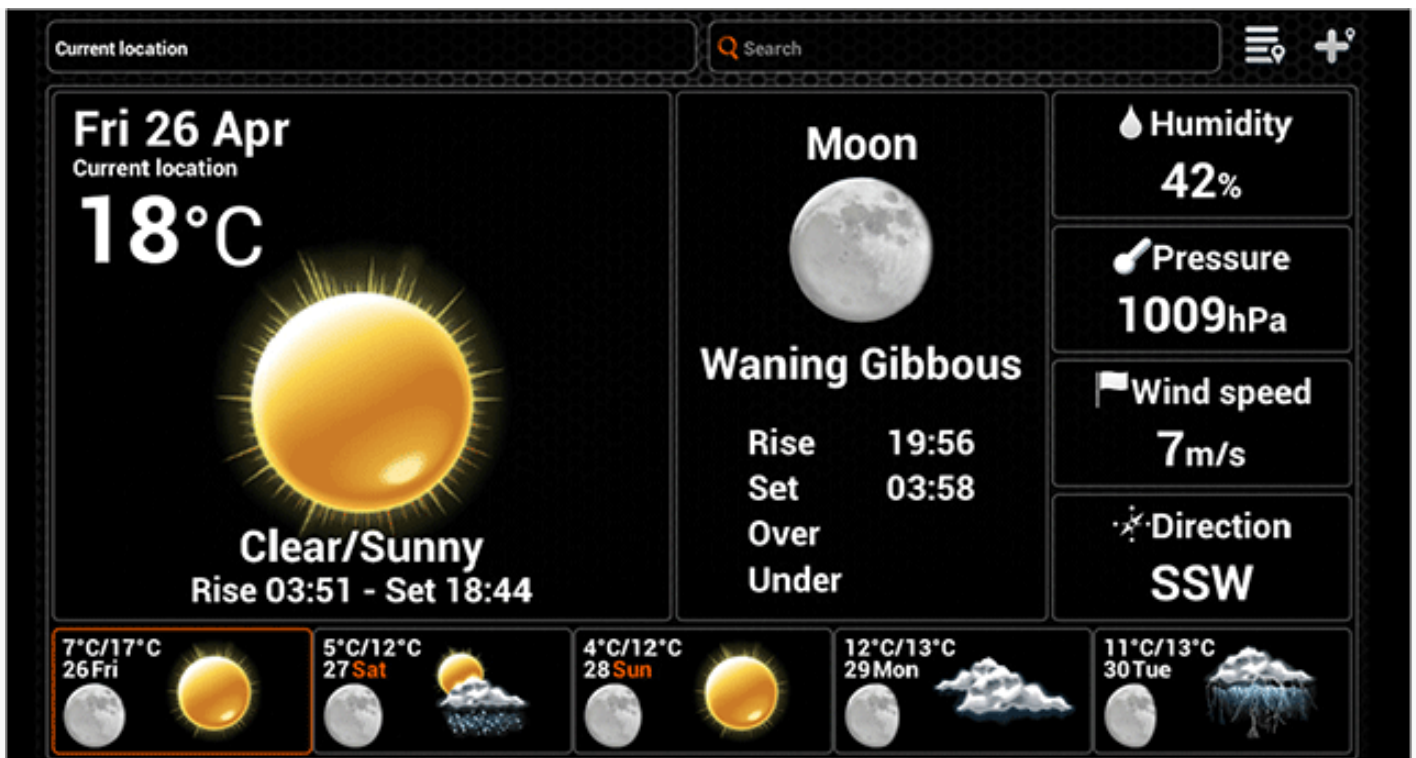


写真のエントリは、ノートにアクセスすることで、SNSで共有することができます。

[トップへ戻る](#)

天気





天気は、現在の気象条件と特定の場所の予測情報、また日出や日没、月の月齢など釣りに役立つ有益な情報を得られます。タブレット機器では、タップすることで、特定の日付の詳しい天気予報にアクセスすることができます。

GPS機能が有効なモバイルデバイスで、お天気機能は現在の場所の情報を表示します。フィールド検索を使って特定の場所のお天気をチェックすることができます。もしくは以前リストに加えた場所のお天気もチェックできます。現在見ている場所をリストに加える事も可能です。

カレンダーで追加した場所は、マップにも表示されます。またその後、天気場所として分類されます。



場所の検索



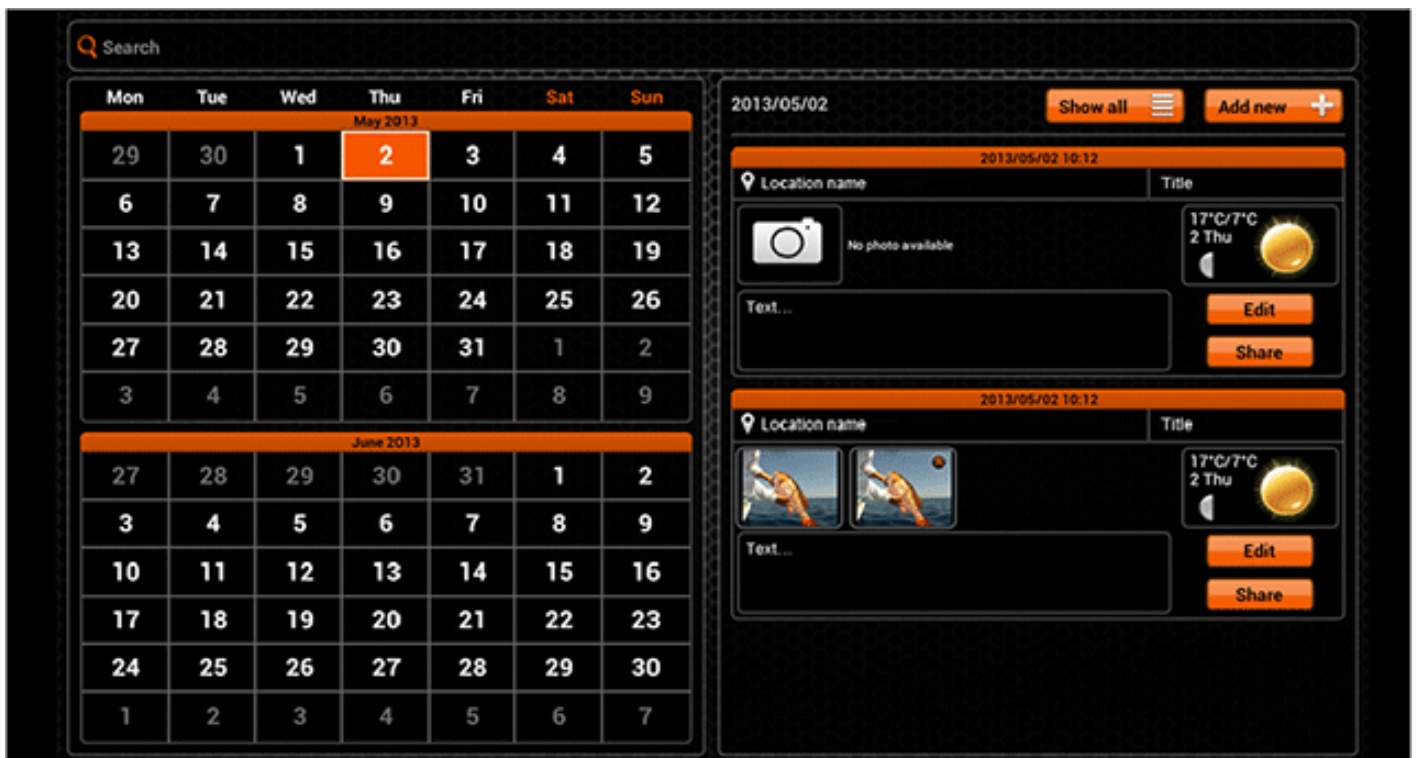
場所の一覧



場所の追加

[トップへ戻る](#)

メモ



メモ機能を使用すると、カレンダーで簡単に釣果のレポートを付けることができます。メモエントリを含んでいる日付がオレンジ色で表示されます。特定の日付をタップすることによって、既存のエントリを見たり、新しいメモを追加することができます。同じ日付で複数のメモエントリをスクロールして表示することもできます。

新しいエントリを作成する際は、タイトルやコメントを付けたり、またカメラのアイコンをクリックすることによって写真も追加できます。ノートエントリはエントリが行われた時の気象条件も含まれます。また、**GPS**機能を搭載したスマートフォンであれば、エントリが行われた場所の位置情報も含めることができます。

すべてのノートエントリのリストを見ることができ、またエントリを編集したり、共有ボタンをクリックすることで**SNS**に共有することができます。編集をクリックすることで、ノートエントリの削除も可能です。



ノートリスト (タブレット)



エントリを追加 (タブレット)



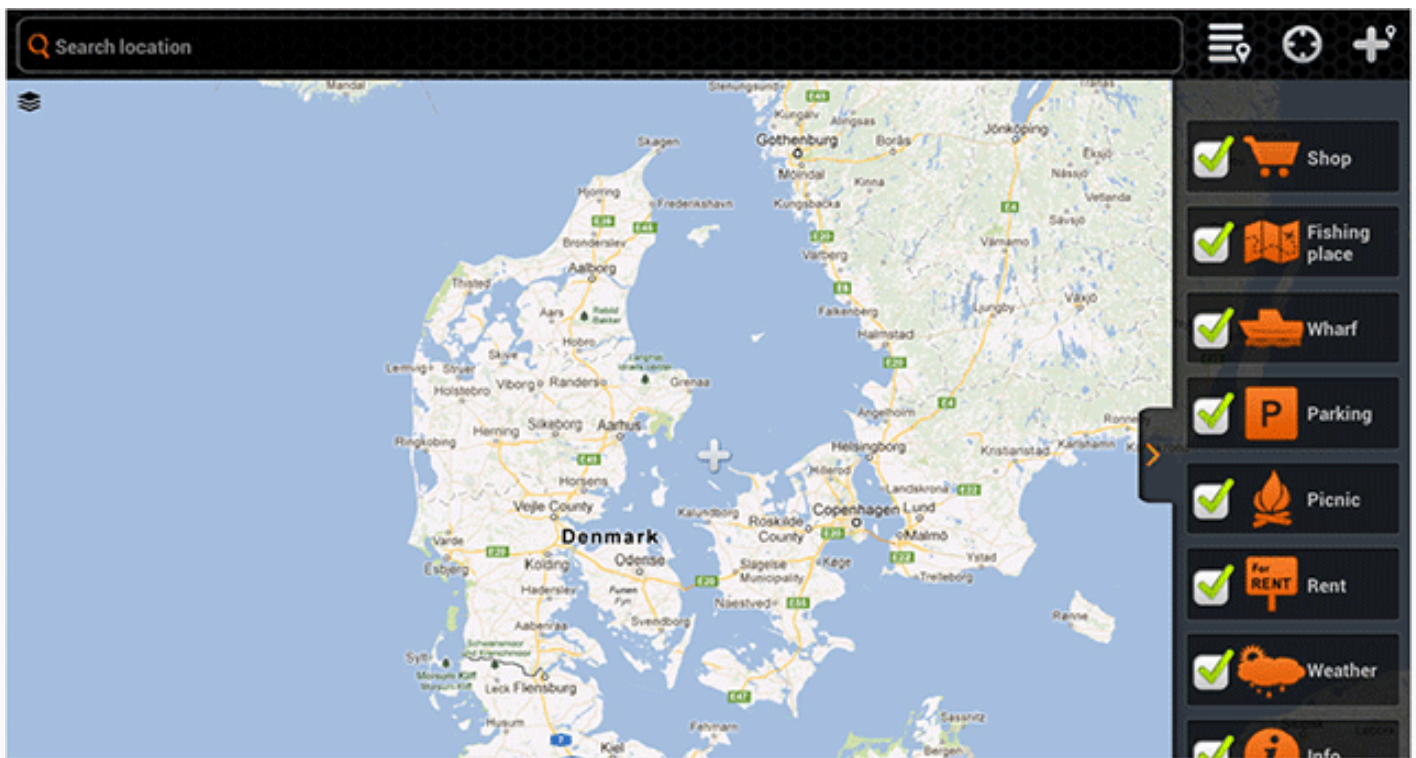
エントリを追加 (スマートフォン)



ノートリスト (スマートフォン)

[トップへ戻る](#)

マップ



GoogleおよびGoogleのロゴはGoogle Inc.の登録商標であり、許可なしに使用することはできません。

GPS機能を搭載したスマートフォンでは、マップで現在位置を示します。タップしてスライドしたり、ピンチしてズームなどを行って、見たいポイントに移動することができます。場所がわからなくなった場合には、現在位置アイコンをタップして、センタリングすることができます。マップの左側にあるアイコンをクリックすることによって、マップビューと衛星ビューを切り替えることができます。

検索フィールドを使って新しい場所を見つけたり、以前に追加した場所の一覧から選択することができます。新規に追加する場所は、カテゴリーで分類することができます。マップの右側にあるアイコンをクリックし、表示する場所をフィルターすることも可能です。



場所の検索



場所の一覧



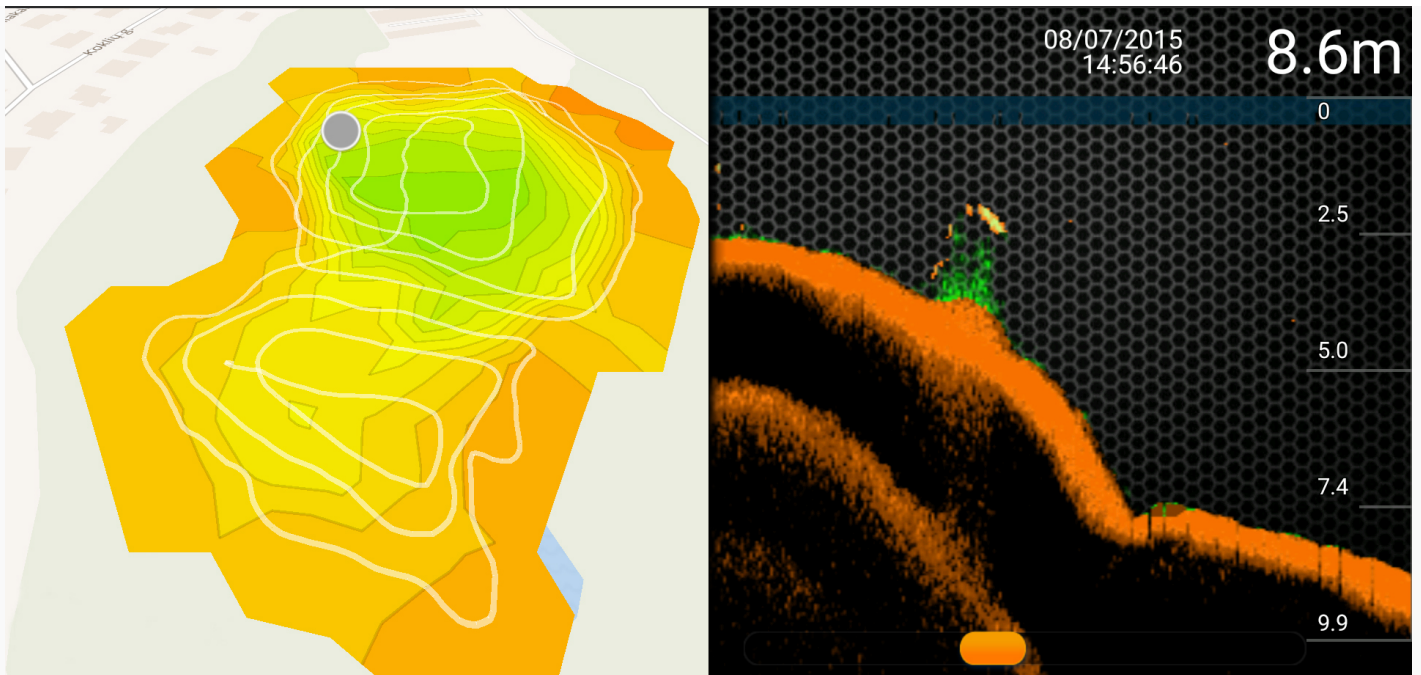
現在の場所



場所の追加

[トップへ戻る](#)

履歴



アプリケーションの履歴機能を使うと無制限に蓄積された履歴データやオフラインマップにアクセスできます。

保存してある全ての読取り値をスクロールダウンしながら、以前作成した水深図の確認をすることが出来ます。全ての読取り値を最初から最後までスクロールすることが可能です。更にデータを記録した正確な日付や時間、水深、魚アイコン等を見ることが出来ます。

各履歴は、右側の編集をクリックすることで名称を変更することもできます。また、履歴を削除したい場合には、右上の選択をクリックして対象の履歴を選択し、削除をクリックすることで行えます。



キャプチャ画像

[トップへ戻る](#)

## 設定

*Settings* から必要に応じて *Deeper* アプリの設定をしていただけます。



全般

- *Select Language* オプションで、言語を任意の物に切り替え出来ます。
- 単位オプションでは、水深と温度の単位を変更することが出来ます。メートル法(*m*, °C)、ヤード・ポンド法(*ft*, °F)、または尋(*ftm*, °F)から選択できます。
- 明るさ機能は、スマートフォンやタブレット機器のスクリーンの明度を変更することが出来ます。

- **Offline Maps** 機能を利用して、オフラインで使用するためのカスタムマップをダウンロードすることが出来ます。マップは地域と国によって区別されます。リストの中からダウンロードしたマップは、インターネット接続なしでいつでもアクセス可能です。
- **Accounts** オプションを使って個人アカウント設定の管理をすることが出来ます。**Facebook** または **Google+** アカウントからログアウトまたはログインすることが可能です。
- **Run Simulation** ボタンは、**Deeper** がスマートフォンまたはタブレットに接続されていない状態である時に、メイン画面にソナー情報の表示をする **demonstration mode** の有効化または無効化に使用します。



## ソナー

- **Deeper** を管理では、アプリがペアリングしている **Deeper** の管理することが出来ます。
- **Boat Mode** で **Boating** 機能をオンオフすることが出来ます。
- **Ice Fishing** で **Ice Fishing Mode** をオンオフすることが出来ます。
- **Frequency** オプションは2つの動作周波数から選択することが出来ます。これにより超音波の視野角が変わります（広角ビームまたは狭角ビーム）。
- **Vertical Flasher** を利用することでソナーの反射強度を確認することが出来ますが、この情報が必要な場合にのみオンにする様にしてください。確認の必要がない場合は本機能をオフにしておいてください。
- **Night Fishing** 機能は、夜間のフィッシングに **Deeper Night Fishing Covers** を使用される場合にオンにしてください。それ以外の場合はオフにしておいてください。
- 水深アラーム機能は、**Deeper** 直下の水深が設定値より下回った場合にアラーム音で告知します。
- 魚アラーム機能は、特定サイズの魚を **Deeper** が検知すると、アラーム音で告知する機能です。小、中、大サイズの魚に対して、個別に設定することも可能です。
- 魚の水深機能は、魚アイコンの上に表示される水深表示をオン・オフにする機能です。



## マニュアル

- **Read Manual** オプションはこのマニュアルの電子版を開きます。
- **Version** はアプリのバージョン情報を開きます。



## バックアップ (*Android* 限定)

クラウドサービスを利用してアプリデータのバックアップをすることが出来ます。バックアップ内容はメモエントリ、写真、追加したロケーションおよび設定を含みます。

- バックアップデータをインポートする。
- バックアップデータをエクスポートする。

[トップへ戻る](#)

## 互換性

*Deeper* と特定の *iOS* および *Android* デバイスとの互換性は確認済みでございます：

### *iOS 8.0* 以降

*iPhone 6s*、*iPhone 6s Plus*、*iPhone 6*、*iPhone 6 Plus*、*iPhone 5s*、*iPhone 5*、*iPhone 5c*、*iPhone 4s*、*iPad Air 2*、*iPad Air*、*iPad* (第4世代)、*iPad* (第3世代)、*iPad 2*、*iPad mini 4*、*iPad mini 3*、*iPad mini 2*、*iPad mini*、*iPod touch* (第6世代)、*iPod touch* (第5世代)

### *Android 4.0* 以降

*Android* 端末の場合には、

以下の要件を満たすこと：

*Bluetooth*、*Wi-Fi*、内蔵カメラ

弊社は、より多くの機器に対応できるように日々開発努力を行っておりますが、*Android* 機器のカスタムROM、違法なカスタムツールを使った *iPhone* の場合には、正常にお使いいただけません場合がございます。機器の互換性リストは、常に更新されています。現状でお使いの機器がリストにない場合でも、将来的に互換性リストに加わる可能性がございます。もしご質問がある場合、弊社にご連絡ください。問題を解決するために努力してまいります。

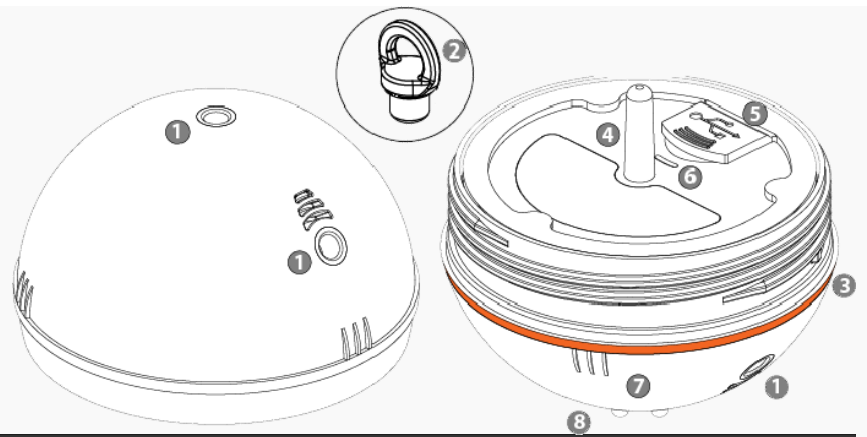
[トップへ戻る](#)

## 図面

1. 取付点
2. 取付ボルト
3. Oリング
4. アンテナ
5. マイクロUSBの接続
6. LED状態インジケータ
7. ソナーアクティブフェース

## 8. 水位センサ接点

[トップへ戻る](#)



### メンテナンス

Deeperは使用者のメンテナンスを最小限にするように設計されていますが、以下の簡単なメンテナンスを行って下さい。

- 定期的にオレンジ色のOリングの状態を確認してください。Oリングが損傷したた場合、すぐに新しいシールと交換してください。
- 使用後にDeeperに残った水を拭き取ってください
- 定期的に汚れ、ほこり、塩分などをDeeperから清掃してください。清掃の際には、プラスチック溶剤は使用しないで下さい。
- 凍結条件で釣りをするとき、すべての氷をDeeper、特に底部から拭き取ってください。さもないと、ソナー情報に影響をあたえ、誤差が発生します。
- 常にDeeperの充電を行ってください。最低でも6ヶ月ごとに、バッテリーを充電してください。



別のリーフレットに提供された安全規則に従っていることを確認してください。

[トップへ戻る](#)

### 仕様

本体サイズ	直径6.5cm
重量	100g
接続	WiFi
ソナータイプ	2周波数対応 (ワイドビームおよびナロービーム)
周波数	狭帯域 - 290 kHz (15°) / 広帯域 - 90 kHz (55°)
WiFi 到達距離	最高328 ft/ 最高100メートル。OS およびスマートフォンに依存する。
深さ到達距離	最高 / 最低 260 ft (80 m) / 広角 - 4.3 ft (1.3 m); 狭角 - 2 ft (0.5 m)
構造	密水、ABS
動作温度	-20°C から 40 °C (4°F から 104 °F)
バッテリー	リチウムポリマー 3.7V 充電式

## トラブルシューティングのアドバイス&手段

### はじめに

*Deeper* をお使いになる前に、トップカバーがしっかりとネジで締め付けられていることを常に確認してください。ケースとカバー上のウォーターマークが完全に合わさっていないと水漏れによる *Deeper* の故障につながる場合があります。これらの確認が済んだら、使用準備完了です！

### 接続

接続を確立するには、ご自分から5メートル以内の水中に *Deeper* があるようにしてください。もしも上手くいかない場合や時間がかかる場合はアプリケーションを再度ロードしてスマートフォンを再起動させてください

### *Deeper* の取付け

*Deeper* には3つの取り付けポイントがあります。一番上のポイントはボート釣り用なので、絶対に釣り糸に取り付けしないでください。 *Deeper* が横に倒れ接続に問題がでてきます。陸釣りの場合、真ん中の取り付けボルトを使って下さい。 *Deeper* が安定し、接続がよくなり、探知範囲がベストな状態になります。

### お使いのスマートフォンを正しく持ちましょう。

お使いのスマートフォンを地面に置いたりポケットに入れたりしないようにしてください。接続トラブルが発生する恐れがあります。スマートフォンまたはタブレット用ケースをお持ちの場合は、お使用いただいても構いませんが軽いプラスチック製の物に限ります。金属製のケースや分厚いプラスチック製のケースだと *Bluetooth*、*Wifi*、または無線信号の送信が出来なくなってしまう。ロッドマウントも非常に便利ですが、スマートフォンは手でお持ちいただくのが最適です。

### 干渉を防ぐには

*Deeper* の取り付けは一度に一台のスマートデバイスに限ります。スマートフォンやタブレットを複数台持っている場合、使いたいデバイス1台以外の *Wifi* をオフにします。 *Deeper* が水中で作動しない場合、2つのメタル接触部分が汚れている可能性があります。粗い目のスポンジか布でふき取りましょう。

これらのアドバイスが *Deeper* をフル活用して頂くためのお役に立つはずですが、それでも何かお困りの場合は、弊社カスタマーサポートチームまでお問い合わせください。私達が喜んで対応さ



せて頂きます！

[トップへ戻る](#)

## お問い合わせ

弊社にご連絡いただく場合には、ウェブサイト [www.buydeeper.com](http://www.buydeeper.com) のお問い合わせフォームを利用してください。また、[sales@buydeeper.com](mailto:sales@buydeeper.com) もご利用下さい。

[トップへ戻る](#)

## 保証

### 保証

お客様各位

弊社 *Deeper* の *UAB* の製品をお買い上げいただき、誠にありがとうございます。製品を楽しんでいただけるよう心から願っています。万が一、お使いの製品が、保証サービスを必要とする場合には、各国の輸入代理店代理店または認定されたサービス/サポート・ネットワークメンバー (*ASN*) にお問い合わせください。また、直接に [support@buydeeper.com](mailto:support@buydeeper.com) までご連絡ください。お客様に不必要な迷惑をかけないように、保証サービスを求める前に、丁寧に文書を読むことをお勧めします。

### 保証

お使いの製品は保証領域内に購入したものと記載されている場合、この保証は *Deeper*、*UAB* の製品に適用します。*Deeper*、*UAB* は本製品が最初の購入日から一年以上の間に、材料および製造上の欠陥がないことを保証します。この保証を提供し、尊重している *Deeper*、*UAB* 会社は、お客様が保証サービスを求める国で、保証または添付リーフレットに指定されています。もし保証期間内の製品は不適切な材質または製造のせいで欠陥があると判断された場合（最初の購入日で）、*Deeper*、*UAB* 会社や保証領域における *ASN* メンバーは、以下の条件と制限事項を従属し、労力や部品を無償として製品や欠陥部品を修理または交換します（*Deeper*、*UAB* の裁量により）。*Deeper*、*UAB*、*ASN* メンバーや代理店は新規または改装された製品や部品で、欠陥製品や部品を置き換えることができます。置き換えられたすべての製品や部品は、*Deeper*、*UAB* の所有物となります。

### 利用規約

1. オリジナルの納品書や売上票（購入の日付、モデル名及び代理店の名前を示す）は保証期間内における欠陥製品と一緒に提示されている場合のみ、保証サービスが提供できます。もしこれらの文書が提示されなく、或いは不完全、判読できない場合、*Deeper*、*UAB* や認定されたサービ

スネットワーク (ASN) は無料の保証サービスを拒否する権利があります。製品でのモデル名またはシリアル番号が変更され、削除され、除去されまたは判読できない場合、この保証は適用しません。

2. この保証は、お使いの製品が *Deeper*、*UAB*、代理店、*ASN*メンバーから、或いは *Deeper*、*UAB*、代理店、*ASN*メンバーへの輸送コストとリスクを含まれていません。。

3. この保証は以下の内容を含まれていません。

a) 定期的なメンテナンスと損耗による修理や部品交換。

b) 消耗品（すなわちバッテリーのような製品寿命の間に、定期交換をする必要のあるもの）。

c) この取扱説明書に記載されている通常の個人的な使用と一致しない使用、操作、処理によって引き起こした製品の損害や欠陥。

d) 以下の通り、誤用で引き起こした製品の損傷または変更:

- ネグレクト
- 事故、過度の熱、火事、化学薬品、ほこり、他の物質、振動、電力サージ、過剰または不適切な電源や入力電圧、放射線、また照明、他の外力、衝撃などを含んでいる静電放電。
- 製品の物質、コスメチックまたは表面に損傷や変更を引き起こす処置。
- *failure to use the product for its normal purpose or in accordance with Deeper user manual on use.*
- *Deeper*取扱説明書の指示に従わないこと。
- *Deeper*の安全使用および規制の指示に従わないこと。
- 製品を使用している方法は、現地の技術的または安全に関する法律や基準に一致しないこと
- *Deeper*、*UAB*に規定された種類、条件および他の標準に一致しない付属品、周辺機器や他の製品を使用すること
- *Deeper*、*UAB*や*ASN*メンバー以外の人に、製品を修理し、或いは修理未遂
- 次の通り、*Deeper*、*UAB*会社事前の書面による同意のない調整やアダプテーション：
  - a) この取扱説明書に記載されている仕様や特徴を越えて製品をアップグレードし、
  - b) また、ある国のために特別に設計及び製造された製品以外、現地の技術または安全基準に適合するように製品を変更します。
- ガジェットのバッテリーの充電サイクルはもう300を超えているとファームウェアによって追跡されました。この場合に、*Deeper*、*UAB*によって提供されている保証範囲外サービスで、自分の費用でバッテリーを交換することができると注意してください。

4. この保証は製品のハードウェア部品だけをカバーしています。エンドユーザーライセンス契約や個別の許可/保証声明、または適用するように提供され、予定されている除外のためのソフトウェア (*Deeper*、*UAB*であろう、他人であろう) をカバーしていません。

5. *Deeper*、*UAB*は*Deeper*の操作が誤りまたは割り込みがないことを保証しません。小さな故障はこのマニュアルのトラブルシューティング章に記載されている理由により引き起こす可能性があ

りますが、またソフトウェアの変更、スマートフォンやタブレット機器の構成がガジェットに使用されるような我々が支配できなく、予期せぬ状況によって引き起こす可能性もあります。

6. もし以下のことがあれば、製品の診断手数料はお客様によって支払わなければならないことをお知らせしたいと思います：

a) *Deeper*、*UAB*、正規の代理店や認定されたサービスセンターによって行われた製品の診断は、欠陥を修正するために、この保証の下で（いかなる理由で）修理を受けることができないと証明します；

b) 或いはお使いの製品は正常に動作でき、ハードウェアの障害が診断されません。

## どのように保証サポートを取得しますか？

保証請求を提出する前に、技術支援を得るため、[support@buydeeper.com](mailto:support@buydeeper.com)で弊社に連絡することをお勧めします。有効な保証請求は一般的に、購入してから最初の30日間を介して処理されますが、この時間の長さは製品の購入場所に応じて変化する可能性があります。詳細については、*Deeper*、*UAB*や製品を購入した小売店にご確認ください。購入ポイントと他の製品に関連している質問を介して処理できない保証請求は、直接に*Deeper*、*UAB*に取り組んでください。*Deeper*、*UAB*に関するアドレスとお客様サービスの連絡先情報は、製品に付属しているマニュアルまたは[www.buydeeper.com](http://www.buydeeper.com)にご参照ください。

## 除外と制限

上記以外、*Deeper*、*UAB*は製品、添付や構成ソフトウェアの品質、性能、精度、信頼性、特定目的への適合などについて、いかなる保証（明示、黙示、またはその他）をしません。もしこの除外は適用法に許可され、或いは完全に許可されません。*Deeper*、*UAB*は適用法によって許容される最大の範囲だけで、保証を除外、制限します。完全に除外できない保証（適用法に許可される限り）は、この保証の存続期間に限定されます。この保証に基づいて、*Deeper*、*UAB*の唯一の義務は、保証条件が適用している製品を修理または交換することです。

a) *Deeper*、*UAB*やASNメンバーがいるとき、ダウンタイム、ユーザー時間の損失、業務の中断を引き起こした障害、製品の操業中止、関連製品の欠陥または使用不能こと

b) 製品または関連製品からの不正確な出力

c) 他の原因。

これは過失やその他の不法行為、契約違反、明示または黙示の保証、厳格責任を含んでいる任意の法理論に基づいて損失や損傷に適用します（たとえ*Deeper*、*UAB*やASNメンバーが事前にそのような損害の可能性について通告されていたとしても）。

適用法が責任の除外を禁止したり制限したりする場合、*Deeper*、*UAB*は適用法によって許容される最大の範囲だけで、保証を除外し、制限します。この保証に基づいている*Deeper*、*UAB*の責任

は、いかなる場合にも製品の価格を超えることができませんが、もし適用法が高い責任制限だけを許可している場合、より高い制限が適用されます。

## あなたは法的な権利を保有します

消費者は消費者製品の販売に関する適用可能な国内法に基づいて、法的（国定）な権利を持っています。この保証はあなたが持つかもしれない法的権利、除外または制限されない権利、製品を販売した人の権利に影響を与えません。あなた独自の判断で持っているすべての権利を主張することができます。

## 他の保証がありません

*Deeper*、*UAB*の販売店、代理人、または社員は、本保証の修正、延長、追加をすることが認められていません。

## 輸送

含まれているリチウムイオンバッテリーは危険品法令要件の対象となります。ユーザーは更なる要件なしで道路による製品を輸送することができます。第三者（例えば：転送機関のための航空輸送）によって輸送される場合、包装とラベルに関する特別な要件を守らなければなりません。出荷されているアイテムを準備するために、有害物質について専門家と相談する必要があります。

[トップへ戻る](#)

## 法律情報

© 2016 *Deeper*, *UAB*。特許出願中。無断複写・転載。‘*Deeper*’は *Deeper*, *UAB* の商標です。*Deeper*, *UAB* の許可なしにこの商標を使用することは出来ません。*Deeper*, *UAB* による事前の同意なしに、その全てまたは一部を複製することは禁じられています。

*Deeper*、*UAB*は予告なしに、この文書で提供された情報を変更する権利があります。

Wifiワードマークとロゴは*Wi-Fi Alliance*の所有であり、*Deeper*, *UAB*によるこれらのマークの使用は*Wi-Fi Alliance*の許可を得ております。

*Apple*、*iPhone*、*iPad*と*iPod*は、米国および他の国々で登録された*Apple Inc.*の登録商標です。*App Store*は*Apple Inc.*のサービスマークです。

「*iPhone*のために作られます」や「*iPad*のために作られます」とは、電子アクセサリが専門的に*iPhone*、*iPad*の接続のために設計されており、*Apple*の性能基準を満たすように、開発業者によって認定されました。*Apple*は安全および性能基準に基づいている装置や適合について、一切の責任を負いません。*iPhone*、*iPad*でこのアクセサリを使用すると、無線性能に影響を与える可能性が

あることをご了承ください。

*iOS*は米国および他の国々で登録された*Cisco*の商標または登録商標であり、許可に基づき使用されています。

*Android*、*Google Play*、*Google Maps*、*Google*のロゴおよび*Google+* は米国および他の国々で登録された*Google Inc.*の登録商標です。

この文書や提供された個別のリーフレットに記載されている他の商標および商標名は識別と教育使用だけのためのものであり、各社の商標または登録商標である場合があります。

[トップへ戻る](#)